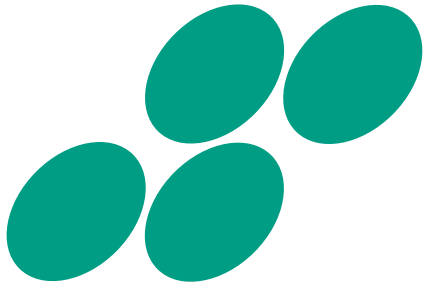


備えの種をまこう。



# NOSAIぐんま

2019

Vol. 33



## 収入保険特集

園芸施設共済 集団加入割引について





収入保険は青色申告をしている農業者であれば、どなたでも加入できます。県内の農家さんの「加入の決め手」についてうかがいました。

高崎市 佐藤 健さん

栽培作物 うめ



不測の事態に備えることが大切!

兼業農家で、うめを栽培しています。妻と小学生の子供がいるので、けがや病気が心配で加入を決めました。

今年は数十年に一度といわれる降雪がありました。やはり不測の事態に備えることは大切だと思います。

今後は新しい作物の栽培も検討しています。初めて挑戦する品目も収入保険は対象ですから安心ですね。

みなかみ町 本多 圭仁さん

栽培作物 りんご ブルーベリー そば 水稲 野菜



果樹共済・特定危険方式の廃止を見越して!

従業員への責任

りんごやブルーベリーなどの果樹中心ですが、そばや水稲、野菜など多品目を栽培しています。家族だけでなく従業員の雇用を守る責任があります。果樹共済の特定危険方式に加入していましたが、この方式が廃止されることもあって収入保険へ切り替えました。農業は天候等に左右されるため、収入が安定するとは限りません。何かあってからでは遅いので、収入保険は非常に良い制度だと思います。

伊勢崎市 赤石 和之さん

栽培作物 なす ほうれんそう



農業は身体が資本! 万が一の際も安心

被害がなければ掛金が下がる

人生はまさかの「坂」があります。

農業は、天候に左右され毎年同じようにはいきません。最盛期には3ヵ月程度休みがないなど体力勝負なため、万が一の際も収入保険は安心できます。

「加入はまだ様子を見て」という方もいると思いますが、被害がなければ掛金も下がるし、安定しているからこそ加入するという選択もありだと思います。

館林市 (有)多々良フレッシュファーム

小林 幸枝さん 瀧野瀬 雅彦さん

栽培作物 いちご 水稲 麦 野菜



売上げ全体を補償

法人には大変魅力のある保険!

いちご狩り(観光農園)の入園料も収入金額に含まれることに魅力を感じました。

いちご栽培のほか、米麦や野菜を多品目栽培していますが、野菜価格安定対策の対象でなかったものも数多く栽培しているので、収入保険は大変魅力です。

農業法人の事業としてやっているのだから、全体の売上げを補償してくれるのはありがたいですね。

## つなぎ融資を無利子で対応!

収入保険では、農業者ごとの収入を税務関係書類により確認し補てん金を支払うことから、支払時期は、個人の場合は保険期間の翌年3~6月頃、法人の場合は事業年度終了後3~6ヶ月頃となります。

しかし、それまでに農業者の中には自然災害等の発生時に、当座の資金が必要となる場合もあることから、「つなぎ融資」を無利子で受けることができます。



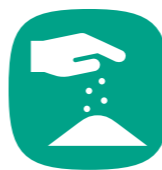
## 担当者からおすすめポイント

病気やケガ等不慮の事故による収入減少も補償を受けられることは、収入保険の魅力の一つです。

また、販路の開拓や新品目への取り組みなど、新しいことにチャレンジ、常に挑戦し続ける農家さんへ、収入保険加入による「安心」をお届けします。







## 収入保険

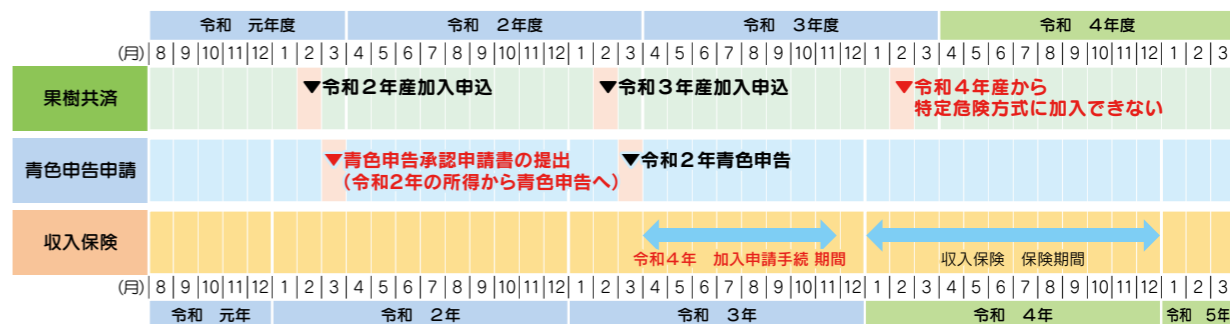
# 果樹共済にご加入の皆様へ

現在、ご加入いただいている果樹共済「特定危険方式」は、**令和3年産をもって廃止**となります。そこで、同方式に代わる補償制度として「**収入保険**」への移行をお勧めしております。すべての農産物が補償対象となる収入保険は、果樹共済に比べ「**広い補償範囲**」となっております。ぜひ、収入保険への加入をご検討ください。

### ポイント

収入保険の加入対象者は、**青色申告を行っている農業者が対象**となっております！  
現在、白色申告されている方も令和2年分から青色申告を行えば、令和4年産から加入できます。

### 特定危険方式廃止に伴う青色申告への移行スケジュール



※収入保険に加入するには、加入申請時に1年以上の青色申告の実績が必要となります。  
令和4年産から収入保険に移行される場合は、**令和2年3月15日までに最寄りの税務署に青色申告の申請続き**が必要となります。



## 園芸施設共済

# 割引制度が始まりました!!

令和元年6月より生産出荷団体等、集団で園芸施設共済にご加入いただくと掛金等の割引が適用されるようになりました。

### ○割引条件及び割引率

- ① 一斉加入受付(※)を行い組織内の加入率が増加するとともに、8割を超えた場合に**掛金の5%を割引**。
- ② 10人以上の構成員が一斉加入受付を行った場合に**事務費の20%を割引**。
- ③ 5人以上10人未満の構成員が一斉加入受付を行った場合に**事務費の10%を割引**。

右の条件に加え、NOSAーぐんまと協定書を締結する必要があります。



みどり支所:  
梅田青果物出荷組合において、協定書の締結について構成員に諮っている様子

※一斉加入受付とは所定の会場に生産出荷団体等の構成員の方々にお集まりいただき、加入の受付を行うことです。



藤岡支所:  
一斉加入受付により加入の申し込みを行うJA多野藤岡苺生産組合連絡協議会の代表 関口 紀由さん

協定書の概要については、次のとおりです。  
○生産出荷団体等

- ① 園芸施設共済等に原則加入すること。
  - ② ハウスの保守管理を行うこと。
  - ③ 名簿等により、構成員の人数をNOSAーぐんまに提供すること。
- NOSAーぐんま
- ① 一斉加入受付の結果により、掛金等の割引を行うこと。

既に協定書の締結及び一斉加入受付を行い、掛金等の割引が適用された生産出荷団体等もあります。ご興味がありましたら、所属する生産出荷団体等で本制度の活用をご検討



富岡支所:  
手続きに家族で来てくれた甘楽富岡施設園芸部会の牛込 春美さん「掛金の割引は助かる」と話す。(左から詩愛ちゃん、穂乃香ちゃん)

していただければ幸いです。詳しい内容については、最寄りのNOSAーにご連絡ください。お電話での対応に加え、ご希望があれば生産出荷団体等の集会に参加させていただきご説明いたします。

また、集団加入以外に割引制度が導入され、骨格の主要部分が31・8mm以上の太さのパイプにより造られているパイプハウスについて、**掛金の15%を割引**いたします。

近年、暴風・集中豪雨・豪雪等、異常災害が多発しています。割引制度をご活用いただければ掛金等を抑えることができますので、万が一の災害に備え園芸施設共済へのご加入をお勧めします。

## 青色申告を始めてみませんか!

農業者の皆さん、青色申告を始める場合、難しいと考えていませんか？  
そこで、青色申告の概要、税金面で優遇されている内容等について、**税理士さん**に解説してもらいました。

**Q. 青色申告は難しくない?**

A. 青色申告を始める場合、これまでの白色申告と様式も変わるため難しいと考えがちですが、**手間もほぼ同じ**で決してハードルは高くありません。  
青色申告の「簡易簿記」であれば、白色申告と同じ単式簿記であり、様式も収入金額や経費の欄の項目に大きな違いはなく、**収支の把握の仕方に差が少ない**ことから青色申告は決して難しくありません。  
また、白色申告の方にも、平成26年分から帳簿を備え付け、収入や必要経費について記帳し、帳簿と請求書・領収書等の書類を保存(5~7年)することが義務化されました。同じ記帳をするなら、税制上の特典が受けられる青色申告をお勧めいたします。

**Q. 青色申告のメリットは?**

A. ①**青色申告特別控除が受けられます。**  
「複式簿記」であれば最高65万円、「簡易簿記」で最高10万円を控除することができます。  
②**損失の繰越ができます。**  
純損失額を翌年以後3年間(法人は10年間)にわたって控除することができます。  
③**青色事業専従者給与を必要経費として算入できます。**  
事業主と生計が一である配偶者やその他の親族(15歳以上)の事業専従者給与の全額を必要経費に算入することができます。  
④**その他のメリット**  
自らの経営状況を把握できるという経営上のメリットもあります。





杉田 新六 新会長  
(千代田町)

## 新しい損害評価会役員が決定しました。

7月29日、役員改選期に伴い損害評価会委員会議と研修会が開催され、関係者96名が出席しました。

### 損害評価会とは？

共済事故に係る損害の防止及び認定に関する重要事項について調査審議する機関で農業保険法により定められています。

会議では、新会長に杉田 新六氏（千代田町）が互選され、規定により損害評価会の各部会長及び職務代行が会長より指名され下段表のとおりに決定しました。

群馬県農業共済組合損害評価会役員名簿

役職名	氏名	所属
損害評価会長	杉田 新六	館林支所(千代田町)
損害評価会長職務代行	田村 利行	群馬県農業技術センター所長
農作物共済部会長	宮崎 俊	中之条支所(東吾妻町)
水稲部会職務代行	亀井 和雄	前橋支所(前橋市)
農作物共済部会長	浅見 健司	藤岡支所(藤岡市)
麦部会職務代行	遠藤 弘一	太田支所(太田市)
家畜共済部会長	砂長 伸司	群馬県畜産試験場長
職務代行	富田 孝	群馬県農政部畜産課長
果樹共済部会長	松永 幸雄	沼田支所(沼田市)
りんご部会職務代行	小林 義昭	中之条支所(中之条町)
果樹共済部会長	五十嵐 直志	高崎支所(高崎市)
なし部会職務代行	田沼 清	藤岡支所(藤岡市)
畑作物共済部会長	奥泉 安六	洪川支所(洪川市)
大豆部会職務代行	松下 博	伊勢崎支所(玉村町)
畑作物共済部会長	岡野 俊彦	群馬県農政部畜糸園芸課綱主監
蚕繭部会職務代行	小山 聡	群馬県農政部畜糸園芸課次長
園芸施設共済部会長	小泉 文晴	群馬県農業技術センター園芸部長
職務代行	柏 昌宏	群馬県園芸協会事務局長
任意共済部会長	稲原 信行	群馬県総務部消防保安課長
職務代行	鈴木 俊春	学識経験者(S/D企画設計代表取締役)

損害評価会の任期については任命日より3年となります。また、研修会では、前橋气象台より中村理恵 気象情報官をお招きし、「近年の群馬県の気象について」講演が行われました。

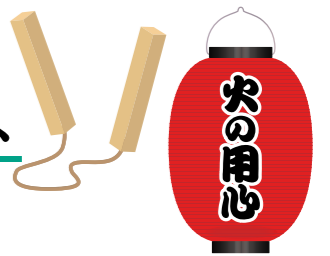


中村 理恵 気象情報官  
(前橋气象台)



## 建物共済

### これからの季節、空気が乾燥し、火災が発生しやすくなります。



昨年度お支払いした火災に対する共済金のうち、もっとも多かった発生原因は、類焼（他の家屋から出た火事が広がり焼けてしまう、いわゆるもらい火）によるものでした。この場合、出火元には故意または重大な過失がない限り、損害賠償を負わせないことが法律で定められているため、大切な我が家が類焼により焼けてしまっても、ご自身で再建しなければなりません。泣き寝入りとならないためにも、共済（保険）への加入は大切です。

ところで、地震による「火災」は、「火災共済（保険）」では補償されないことをご存じですか？「火災共済（保険）」なのになぜでしょうか。

共済（保険）制度は、被害が起きたときに共済金が支払えるように、統計学（過去のデータの確率）をもとに、掛金を設定しています。しかし、地震などの天災は、いつ、どれくらいの規模で起こるかを予測することができず、掛金を設定することが非常に困難なのです。仮に、大規模な地震が発生して莫大な共済金を「火災共済（保険）」で支払った場合、制度そのものが破綻してしまうため、「火災共済（保険）」の対象としていないのです。

「総合共済」は、地震を含む自然災害による事故も補償対象としています。

「火災共済」よりも掛金は高めの設定ですが、地震による被害には最大で加入金額の50%まで補償します。

予測困難な災害にもしっかり備えるよう、「総合共済」への加入（火災共済から総合共済への切り替え・新規加入）をお勧めします！！



小野 光枝 会長  
(明和町)

## 群馬県NOSAI女性总会・研修会を開催！

7月22日（月）、農業共済会館にて「群馬県NOSAI女性の会 総会及び研修会」が開催され、会員・関係者77名が参加しました。

総会では、小野 光枝会長（明和町）、石田専務理事の挨拶に続いて、群馬県農政部技術支援課 吉岡 正明 普及指導室長が祝辞を述べました。議事では、平成30年度事業報告及び令和元年度事業計画の説明の後承認され、

会議の報告事項として収入保険の概要並びに選択の事例について真下総務部長が説明をしました。

会議後の研修会では「あなたの血管年齢はいくつ？血管と生活習慣の話」と題し、群馬県立県民健康科学大学看護学部看護学科の大澤 康子助教と高橋 美穂子助教から講演と「笑いヨガ」の実演が行われ大好評でした。



大澤 康子 助教 高橋 美穂子 助教  
(群馬県立県民健康科学大学看護学部看護学科)



研修で笑いヨガを行う会員さんたち



## 電算

### 加入者の皆様へ、NOSAIで使用している漢字の表記が一部変わりました。

8月から導入したシステム環境より一部の漢字表記（JIS規格）が従来のJIS90からJIS2004に変更されましたので、皆様のご理解のほどよろしくお願いいたします。

(例) 辻本さん → 辻本さん

※：一部の漢字表記が「一点しんじょう」から「二点しんじょう」に変わる等





監査室
事業部

中央家畜診療所



樋口、櫛淵所長、岡部

事業一課



二列目) 高木、田村、深澤、上村  
一列目) 田中、齋藤課長、加藤、清水

監査室



城田、永井室長

事業二課



二列目) 宮川、萩野、谷村、関口  
一列目) 武士、藤野、中里課長、桑原、角橋

## コンプライアンス研修を実施



「備えの種をまこう。」私たち NOSAI 職員は農業者の経営安定を目指し、農業保険の普及・拡大を実践します。本年度は「あなたの『やる気』が仕事を变える モチベーション向上術」と題し、有限会社 島田教育総合研究所の島田義也 講師に講演いただきました。

8月27、28日と2日間にかけて全職員を対象に行った研修を今後の業務に活かしていきたいと思ひます。



## 代表監事等互選結果のお知らせ

8月19日(月)群馬県市町村会館にて監事会が開催され、以下のとおり決定しましたことをご報告いたします。

代表監事  
金子 正一 (邑楽町長)

第二監事  
中澤 恒喜 (東吾妻町長)

監事  
栗原 実 (板倉町長)



# こんにちは! NOSAIぐんまです。

~前号に続いて、本所の職員を紹介します~

農業保険やNOSAIに関するご不明な点は気軽にお問い合わせください!!

令和元年9月1日現在

参事・部長
総務部

参事・総務部長・事業部長



真下総務部長、反町参事、小野事業部長

総務課



三列目) 佐藤、木村  
二列目) 関根課長、松浪  
一列目) 杉崎、山口

企画情報課



二列目) 赤岩、深町  
一列目) 小池、久保田課長、多胡

収入保険課



二列目) 小澤、千明  
一列目) 金子、二十里課長、寺松

監事

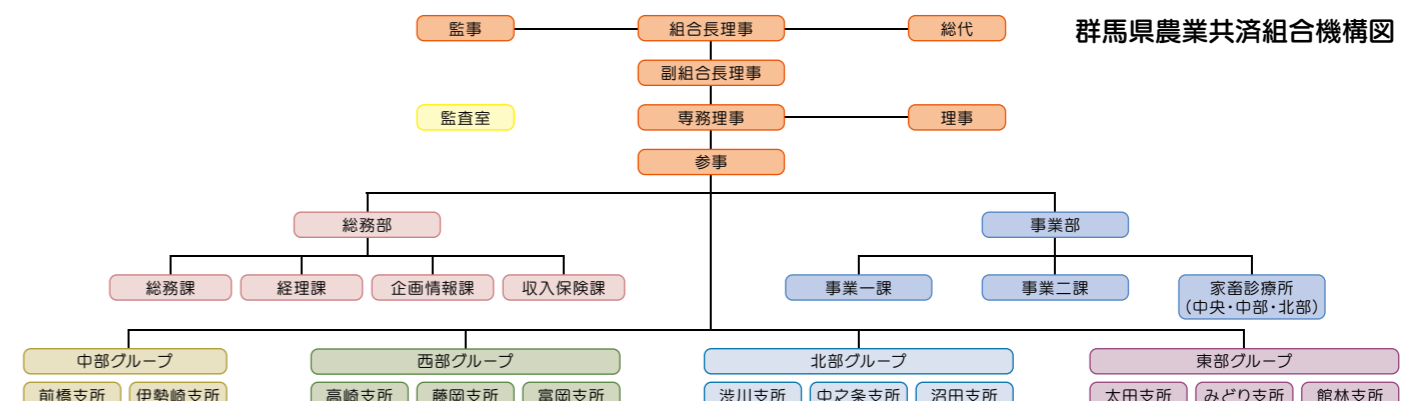


二列目) 小澤、千明  
一列目) 金子、二十里課長、寺松

経理課



二列目) 西本、野本課長、五十嵐  
一列目) 飯塚、石田





# えがおでいきいき



みどり市笠懸町  
あざみ農園

伊勢崎店

みどり店

2007年に設立されたあざみ農園では、減農薬と環境にも配慮した水耕栽培のミニトマトやジャム・ケチャップといった加工品のほか、季節の野菜を販売しています。一つの野菜を販売しています。一つの野菜の商品は「飲むトマト酢」。トマトそのものを発酵させて作ったお酢は、血行促進や安眠等にも効果があり、県内だけでなく全国各地にリピーターがいるほどの人気ぶりです。

みどり市と伊勢崎市に店舗を構えるほか、インターネット販売も行っております。ぜひお問い合わせください。

DATA

●問い合わせ  
みどり店

・ホームページ  
URL: <http://www.azami-farm.com/>

住所 : みどり市笠懸町西鹿田 431  
定休日 : 月・木曜日  
営業時間 : 10:00~13:00、15:00~18:00  
TEL : 0277-32-5670

伊勢崎店

住所 : 伊勢崎市宮子町 3531-2  
定休日 : 月曜日  
営業時間 : 10:00~17:00  
TEL : 0270-61-9559

「地域の安全のために」

太田市の須藤さんは、高校卒業後に4年間の会社勤めをした後に就農。50年以上農業を営んでいます。現在は水稻約10%、麦5%を中心に栽培を行っています。

NOSA Iの役員(総代・損害評価会委員・NOSA I部長)として活躍している一方で、30年以上の長年にわたり太田交通安全協会のメンバーとして活動している須藤さん。交通安全運動週間には街頭指導を行い、通行する車や歩行者等に交通安全を呼びかけ地域の交通安全に尽力しています。「これからも地域の交通安全のために、事故ゼロを目標に活動していきたい」と力強く語ってくれました。



太田市菅塩町  
須藤 征俊さん(77歳)

「長野原の牛乳を広めたい」

長野原町北軽井沢の重原さんは、大学卒業後、北海道の酪農家で技術を学び、25歳の時に実家のKC牧場に就農しました。現在、従業員7名と約500頭の敷地に300頭の乳牛を飼育しており、年間3000トンの牛乳を出荷しています。

共進会で数々の賞を受賞している重原さん。「酪農は授精から搾乳まで全体を通して魅力的な仕事」と笑顔で話します。

「今後は、飼養頭数を増やし年間5000トンの牛乳出荷を目指すことと、多くの人に長野原の牛乳を知ってもらえるよう、地元の酪農家で結成した『ちえのわ事業組合』で、ブランドを立ち上げることを目標としています。」



KC牧場  
長野原町北軽井沢  
重原 康男さん(36歳)

クイズに答えて商品をもらおう!  
~正解者の中から抽選で10名様にプレゼント~

「あざみ農園」より  
あざみ農園 おいしいヘルシーセット

※発送は1月中旬を予定  
(抽選で10名様プレゼント)

応募締切  
令和元年12月13日(金)(当日必着)

切63手円 3|7|1|0|8|4|7

【おもて】  
前橋市大友町 1-3-12  
NOSA Iぐんま  
広報紙33号「あざみ農園  
おいしいヘルシーセット  
プレゼント」係

【うら】  
「あざみ農園 おいしいヘルシーセット」プレゼント希望と明記のうえ  
①郵便番号  
②住所  
③氏名  
④年齢  
⑤電話番号  
⑥農業保険・広報紙についてのご意見・ご感想  
⑦クイズの答え

※個人情報保護法に基づき、プレゼントの受付・発送以外には使用致しません。  
右記事項を記入のうえご応募ください。  
なお、当選者は発送をもって発表にさせていただきます。

キーワードクイズ  
監査室の職員は何名でしょうか?  
(ヒントは0809)

前回の答え  
北部地区家畜診療所の職員は「5」名でした。

公益財団法人群馬県防犯協会から  
「ぐんまちゃん防犯ブザー」を  
5名様にプレゼント

切63手円 3|7|1|0|8|4|7

【うら】  
「ぐんまちゃん防犯ブザー」プレゼント希望と明記のうえ  
①郵便番号  
②住所  
③氏名  
④年齢  
⑤電話番号

【おもて】  
前橋市大友町 1-3-12  
NOSA Iぐんま  
広報紙33号「ぐんまちゃん  
防犯ブザープレゼント」係

※個人情報保護法に基づき、プレゼントの受付・発送以外には使用致しません。  
上記事項を記入のうえご応募ください。  
なお、当選者は発送をもって発表にさせていただきます。

「みんなでつくろう 安心の街」

群馬県警察本部 子ども・女性安全対策課  
027-243-0110

群馬県警察からの  
お知らせ

子供が被害に遭う事件防止の  
ご協力をお願いします!

子供が被害に遭う事件が全国で発生しています。登下校中の危険から子どもを守るには地域の目が重要です。

県内では各種団体の方や住民の方々に見守り活動を行っていただいておりますが、18歳未満の人を対象とした不審者情報では夕方(午後4~6時)が一番多く場所は路上(通学路)が8割を占めています。

農作業や掃除、ウォーキング、買い物などを通じて、特に下校時には子供を気にかけていただき、日常生活の中で子供たちを守っていきましょう。

農業共済新聞を購読してみませんか?

【お問い合わせ先】  
NOSA Iぐんま  
本所 企画情報課  
TEL027-251-5631

農業共済新聞は、年間購読料4,680円で、毎週1回水曜日に発行しています。農業保険だけでなく、農家の営農と暮らしに役立つ情報が満載です。購読歴15年になる安中市 村井田 和夫さん(74)から寄せられた感想をご紹介します。

「防風林」のコラムや、全国から投稿のある「あぜ道」の記事を楽しみにしています。それに、農業情勢や身近な話題まで幅広く載っているのも良いですね。相続に絡む「法律相談」の回答や、親子間における「教育相談」も興味深いです。







# 3 ステップレシピ

農家 & 野菜ソムリエの

## ハリラ風豆のスープ

### お豆のひと言アドバイス

大豆など国産の豆類の旬は、秋から冬。直売所等で様々な品種の豆が並んでいます。大豆に含まれる栄養素は、たんぱく質をはじめ、脂質、糖質、ビタミンB1、ビタミンE、葉酸、カリウム、マグネシウム、リン、鉄、亜鉛、銅など。その反面コレステロールが全く含まれていないことも分かっています。  
乾燥豆を戻してお好みの食感でつくるスープもおススメ。水に浸す時間がないという方は炊飯器を使って簡単に戻せます。豆の分量の3倍の水を入れて炊飯スイッチを押すだけ。約1時間ほどでふっくら柔らかい水炊きに仕上がります。水に流して薄皮を取り除いて出来上がり。お湯から煮ると柔らかい水炊きになります。



プロフィール

長谷川 恵理子

夫婦で営む「長谷川農園」では、キュウリやニンジンなどを栽培している。子供たちに農業や食の大切さを伝える食育活動なども行なっている。  
野菜ソムリエ、ベジフルビューティー-セルフアドバイザー、フードトレーナー

### 材料

- (4人分)
- 玉ねぎ…………… 1/2 個
  - セロリ…………… 1/3 本
  - にんじん…………… 1/2 本
  - トマト…………… 2 個
  - 牛細切れ肉(鶏肉)…………… 150g
  - 豆(ひよこ豆、大豆、とう豆、白いんげん豆)お好きな豆でOK…………… (水炊き)200g
  - 顆粒スープの素…………… 小さじ1
  - 水…………… 600cc
  - シナモンパウダー 少々
  - クミンパウダー… 少々
  - カレー粉…………… 少々
  - すりおろしショウガ…………… 小さじ1
  - 塩、コショウ…… 少々
  - パクチー(飾り用)適宜

### 作り方

- ①玉ねぎ、にんじん、セロリ、トマトは5mm角の角切りにする。牛肉は細切りにして軽く塩コショウ。豆は水けを切っておく。
- ②鍋にオリーブオイル(分量外大さじ1)を入れて中火で熱し、小麦粉(分量外大さじ2)をまぶした牛肉の色が変わるまで炒める。
- ③玉ねぎ、セロリを加え、しんなりと透き通るくらいまで炒める。にんじんを加え、塩少々(分量外)と炒めたら、トマトを加え、蓋をして5分程蒸し煮。
- ④固形スープの素と水、豆類を加え、一煮立ちさせ、シナモンパウダー、クミンパウダー、カレー粉、ショウガを加え、塩、コショウで味を調える。器に盛り、パクチーを飾る。

### 表紙について

#### 「夏休み自然体験教室」

高崎市吉井町上奥平

かなざわ  
金澤

ふみお  
文雄さん(69)



高崎市吉井町上奥平の金澤文雄さん(69)は、NPO法人『ふるさと再生ネットワーク』の代表を務めています。平成23年に法人を立ち上げ、現在、ボランティア含め40名で活動しています。

「最初は竹林整備や耕作放棄地となった棚田の整備が目的でしたが、今では、親子の体験学習まで行えるようになりました。一昔前まで当たり前だった経験が今では難しい環境となっています。活動を通じて、親子で自然と触れ合ってほしい」と話します。今回開催された夏休み自然体験教室では、44名が参加され、竹とんぼや水鉄砲、小鳥の巣箱作りに励み、お昼には、流しそうめんやスイカ割りをしました。

金澤さんは「現在、法人ではボランティアの高齢化が進んでいます。まずは、体験教室等に参加していただき、若い方も活動に参加してください」と笑顔で話してくれました。



【参加者からのコメント】

太田市からご家族で参加した森柴治さん(45)「貴重な体験ができました。娘も喜んでくれて良かった」

## 群馬県農業共済組合

### 本所

〒371-0847 前橋市大友町1-3-12  
TEL.027-251-5631 FAX.027-253-7767

ノーサイくんま 検索

### 中部グループ

前橋支所 027-254-2070  
伊勢崎支所 0270-62-9915

### 西部グループ

高崎支所 027-344-2181  
藤岡支所 0274-24-3730  
富岡支所 0274-62-2450

### 北部グループ

沼田支所 0278-23-5110  
中之条支所 0279-75-2005  
渋川支所 0279-26-2600

### 東部グループ

館林支所 0276-75-3311  
太田支所 0276-20-9199  
みどり支所 0277-76-9181

### 家畜診療所

中央家畜診療所 027-251-5631  
中部地区家畜診療所 027-283-6456  
北部地区家畜診療所 0278-25-3366

