

# NOSAI ぐんま



〈掲載内容〉

- **特集** 第14回通常総代会開催  
～全議案可決承認～
- 支所統合完了について
- 事業からのお知らせ ほか

vol.40

[2023 夏]

備えの種をまこう。

# 第14回 通常総代会を開催

全議案が可決承認される



6月26日(月)、前橋市大友町の農業共済会館において第14回通常総代会を総代194名のうち190名(本人出席89名、書面出席101名)の出席を得て開催しました。  
 昨年度までは、新型コロナウイルス感染症の影響により、一部書面出席を利用しておりましたが、同感染症が「5類感染症(令和5年5月8日付)」に分類されたことに伴い、4年ぶりに全総代が参集可能な会となりました。  
 清水組合長理事の挨拶に続いて、来賓の山本一太群馬県知事、群馬県議会より安孫子哲議長と森昌彦環境農林常任委員会委員長に祝辞をいただき、加藤松夫総代(千代田町)を議長に選任して議事に入りました。  
 令和4年度事業報告、令和5年度事業計画など提出された全12議案は慎重に審議された結果、原案通り可決承認されました。  
 承認された議案は下記のとおりです。



清水 聖義 組合長理事



山本 一太 群馬県知事



安孫子 哲 議長(群馬県議会)



森 昌彦 環境農林常任委員会委員長(群馬県議会)



加藤 松夫 総代(議長)



石田 信郎 専務理事



金子 正一 代表監事



小野 和則 専務理事

新役員紹介



## 組合長表彰

【永年勤続表彰】  
 ○総代・損害評価委員会委員・損害評価員・共済連絡員・NOSA-1部長等

### 50年の部 2名

- 北支所 田村 兼造
- 田中 修之

### 40年の部 1名

- 東支所 荻野 廣

### 30年の部 6名

- 西支所 杉原 亥子雄
- 神戸 邦男

### 20年の部 16名

- 北支所 村上 公一
- 東支所 齋藤 洋行
- 阿部 節男
- 堀越 明男
- 中央支所 遠藤 宏
- 小此木 明
- 高橋 健一
- 高橋 健一
- 西支所 高橋 健一
- 北支所 石曾根 敏夫
- 滝沢 稔
- 田村 大吉
- 桑原 久男
- 中澤 政雄
- 須藤 雅利
- 川田 明
- 西出 一郎
- 小林 順一
- 山同 章夫
- 鈴木 善夫
- 田部井 昭盛

### 10年の部 114名

- 本所 柏 昌宏
- 中央支所 清水 次男
- 田村 光弘
- 木村 英太郎
- 布施川 義行
- 八木原 健雄
- 設楽 賢司
- 池田 一雄
- 桃井 真

### 中央支所

- 市川 輝雄
- 田口 守
- 常味 一男
- 関口 松男
- 鴨田 友伸
- 齋藤 富男
- 佐藤 正之
- 渡辺 俊彦
- 松本 恭明
- 竹本 成一
- 渡辺 茂
- 佐藤 定夫
- 荒牧 千秋
- 江原 良郎
- 早水 秀雄
- 松田 隆一
- 大塚 登志夫
- 塚越 桂一
- 松田 健
- 竹内 勝利
- 塚越 章
- 後閑 俊彦
- 小和瀬 眞一
- 深井 紘
- 原田 広之
- 萩原 俊作
- 多胡 陽子
- 土屋 友道
- 山崎 和好
- 金井 功
- 金澤 文雄
- 岡島 寛三
- 小林 俊也
- 横尾 陸郎
- 山崎 敏明

### 西支所

- 松本 豊
- 清水 一夫
- 大手 正博
- 田村 一郎
- 河村 厚
- 加藤 友紀
- 山口 真人
- 黒澤 久夫
- 長岡 正治
- 金井 誠一
- 岸 正二
- 飯塚 良平
- 山崎 幹夫
- 初山 英一
- 生方 棟雄
- 鈴木 朝江
- 佐藤 満
- 星野 明
- 小林 幹雄
- 林 勇
- 横坂 靖夫
- 石井 幸夫
- 中島 久
- 齋藤 辰雄
- 武藤 明男
- 尾島 節春
- 青木 富雄
- 柳澤 宏
- 木村 光次
- 大塚 晴一
- 新井 一男
- 上野 勝男
- 藤生 秀夫
- 石原 和之

### 東支所

- 小林 剛
- 野中 正一
- 小山 泰宏
- 岡部 一之
- 飯島 和美
- 内藤 孝之
- 坂田 英彦
- 赤坂 敏之
- 春山 卓
- 石山 和之
- 熊倉 徳司
- 荻野 進
- 増田 卯一郎
- 松森 正
- 栗原 照一
- 廣島 栄一
- 中村 守道
- 金子 知文
- 井達 道男
- 小林 博泰
- 宮永 幸治
- 石川 恵一
- 山崎 明
- 齋藤 宇一
- 金子 文一
- 中村 浩和
- 山口 好正
- 秋元 秀夫
- 金子 幸一郎
- 齊藤 光夫
- 近藤 幸一郎
- 村上 喜久一
- 矢島 清史
- 谷田部 立美

## 第14回通常総代会議案

- 第1号議案 令和4年度事業報告書、財産目録、貸借対照表、損益計算書、剰余金処分案及び不足金処理案について
  - 第2号議案 令和5年度事業計画書及び収支予算書について
  - 第3号議案 事務費賦課額及び徴収方法について
  - 第4号議案 役員報酬並びに顧問料、損害評価委員会及び損害評価員等報酬額について
  - 第5号議案 役員退任慰労金について
  - 第6号議案 特別積立金取崩額について
  - 第7号議案 事業規程の一部改正について
  - 第8号議案 借入金の最高限度額、借入先、借入利率について
  - 第9号議案 法定・特別積立金等預け入れ先について
  - 第10号議案 「農業共済団体に対する監督指針」における実施体制の改善計画について
  - 第11号議案 損害評価委員会選任変更について
  - 第12号議案 役員補欠選任について
- 付帯決議 この総代会の議決事項で、行政庁その他に提出する文書中、内容に変更のない字句の修正は組合長理事に一任する。

# 令和4年度業務収支決算額及び 令和5年度業務収支予算額

令和4年度支出は、効率的な運営に努めた結果、総額18億3,042万円余となりました。  
令和5年度は、農業共済事業と収入保険事業のさらなる推進により、農家経営の安定に向けた取組みを図るため、引き続き効率的な業務運営により、安定した組織運営を目指します。

## 令和4年度 農業保険事業実績 総額30億1,100万円支払う。

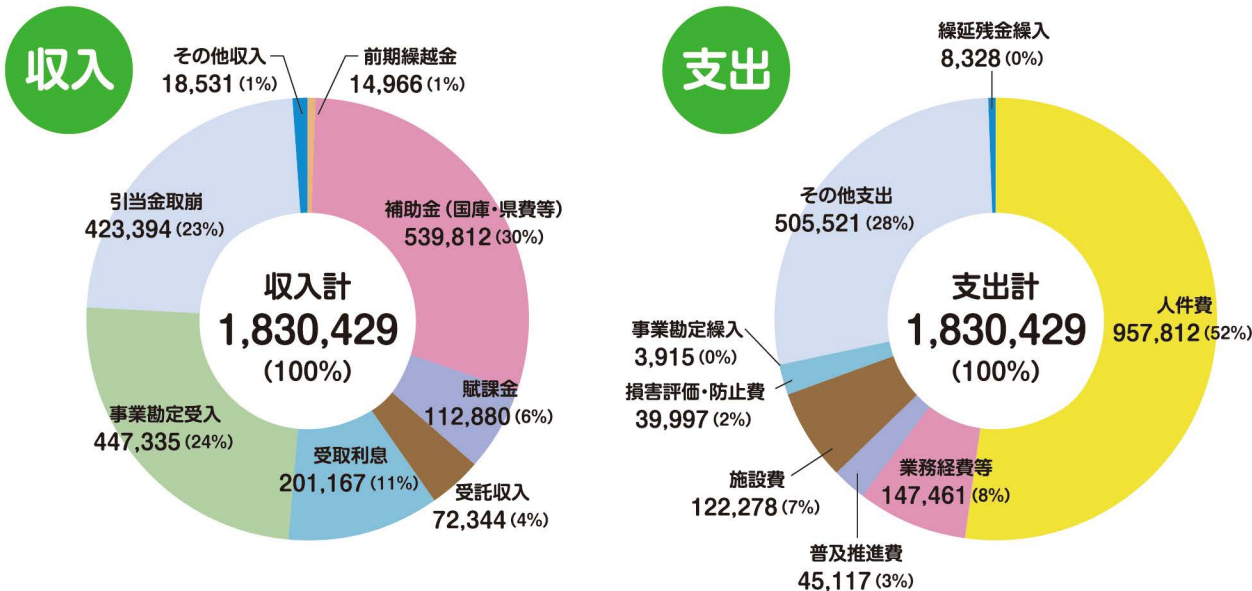
令和4年度の事業運営に当たっては、農業経営の安定を図るため、「収入保険制度」と「農業共済制度」の二つの農業保険制度について周知及び普及推進に、行政や関係機関等と一体となり、NOSAI組織役職員総力を挙げ取り組んだ。

その結果、農業共済事業の引受では、全体的に高齢化等による経営規模の縮小や廃業・収入保険事業への移行等もあり減少し、全事業の総共済金額は1兆240億4,900万円余で前年度対比97.2%となった。収入保険事業の引受については、全国目標10万経営体推進期間の最終年度に当たり、組合目標2,400経営体達成に向け、全職員を挙げて戸別訪問を中心に加入推進に取り組んだが、1,652経営体の加入に留まった。

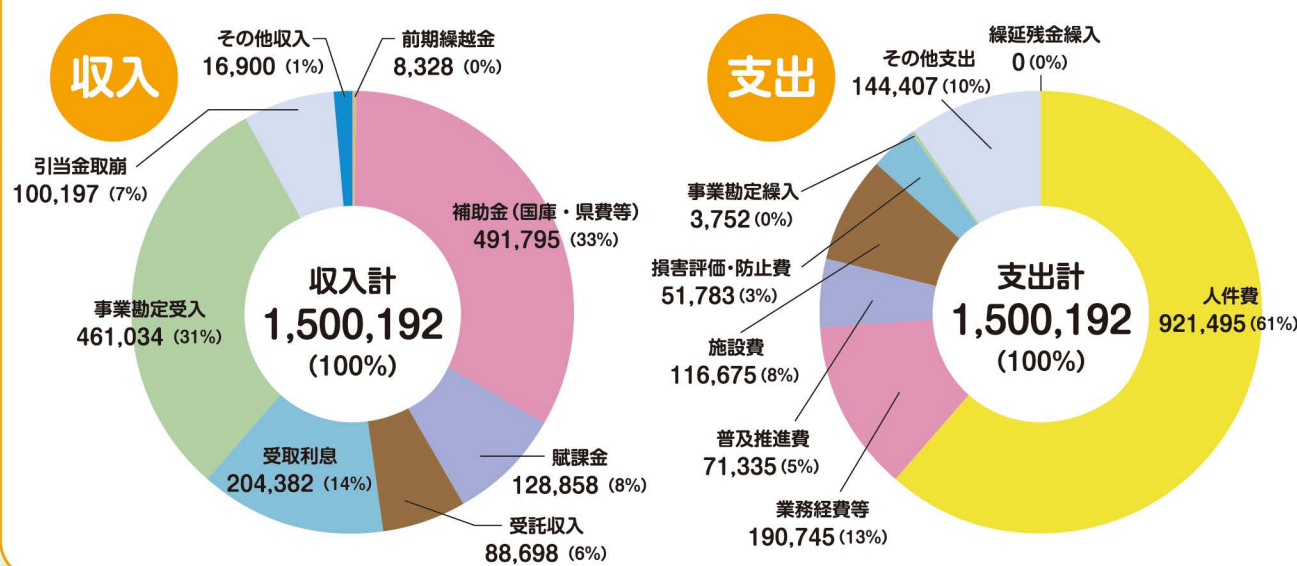
一方、農業共済事業の被害関係では、台風や降雪などの大きな被害はなかったが、一部の地域において、ひょう害の影響により、麦、なし、園芸施設及び家屋への被害が発生した。全事業の支払共済金総額は12億2,300万円余で前年度に比べ被害の大きな年であった。また、収入保険の支払いについては、令和3年加入において、コロナの影響に伴う米価下落による収入減少等により、加入件数の5割以上の555経営体に対し、約17億8,800万円、一経営体当たり320万円の保険金が支払われた。

(令和5年6月26日 第14回通常総代会資料より抜粋)

### 令和4年度 収支決算 (単位：千円)



### 令和5年度 収支予算 (単位：千円)



※1. 令和4年度決算及び令和5年度予算 「収入:事業勘定受入」は、損害防止事業のため事業勘定積立金を取崩し、受入したものです。  
※2. 令和4年度決算「支出・その他支出」には、有形固定資産取得にともなう支所建設費用が含まれています。

### 農業共済事業

区分	引受			農家負担掛金 (千円)	支払		
	引受戸数 (戸・件)	引受数量 (ha・頭・箱・棟)	共済金額 (千円)		支払数 (戸・件)	共済金 (千円)	
制度共済	水稲	10,317戸	8,400 ha	5,726,448	12,426	124戸	11,281
	麦	456戸	3,777 ha	1,687,230	15,944	145戸	100,364
	家畜	543戸	143,270頭	15,620,832	317,716	444戸	561,138
	りんご	26戸	11 ha	86,450	1,206	1戸	258
	なし	13戸	5 ha	46,490	726	5戸	6,178
	大豆	6戸	20 ha	2,318	4	0戸	0
	蚕繭	43戸	442箱	28,164	52	9戸	691
	園芸施設	3,522戸	16,775棟	18,926,758	127,420	364戸	192,827
	計	14,926戸		42,124,690	475,494	1,092戸	872,737
	任意共済	建物	52,765件	85,797棟	981,925,250	1,021,952	673件
合計			1,024,049,940	1,497,446		1,223,571	

※1. 合計は千円以下を四捨五入のため一致しない。

### 収入保険事業

令和4年度 加入戸数			令和4年度 支払保険金(令和3年加入分)		
個人(戸)	法人(戸)	計(戸)	加入戸数(戸)	支払戸数(戸)	支払額(千円)
1,527	125	1,652	1,085	555	1,788,259





## 統合した支所で 職員はどのように仕事をしているのだろう？

全ての支所において、事業ごとに3つの係に分かれて業務を行っています。



1つ目の係は、**農作物共済、畑作物共済、園芸施設共済、果樹共済** (本所の事業一課)の業務を担当しています。

### 農作物共済

お米と麦の作付けが10㍍以上の方(生産組織)が加入できます。

### 畑作物共済

蚕繭と大豆があります。

### 園芸施設共済

農業用ハウスの補償に加え、ご希望のオプションがあります。

### 果樹共済

リンゴ、ナシを栽培している方が加入できます。

2つ目の係は、**家畜共済、建物共済**(本所の事業二課)の業務を担当しています。

### 家畜共済

牛、豚の畜産農家が加入できます。

### 建物共済

農業に従事している方が加入できます。



3つ目の係は**収入保険の業務**を担当しています。

収入保険は、青色申告を行っている農業者(個人・法人)が加入できます。

品目にとらわれず、価格低下や農業者の病気やケガも含めた収入減少を総合的に補てんします!!



職員が一丸となって  
**「農業保険制度」の普及に努めます!**  
ご不明な点はお気軽にお問い合わせください。



## 中央支所

住所：前橋市大友町 1-3-12  
農業共済会館 1階  
電話：027-254-2070  
FAX：027-254-2077



## 西支所

住所：高崎市菊地町 563  
電話：027-344-2181  
FAX：027-344-2184



## 北支所

住所：渋川市吹屋 370 1階  
(2階に家畜診療所を併設)  
電話：0279-26-2600  
FAX：0279-26-2601



## 東支所

住所：太田市龍舞町 589-3  
電話：0276-47-5600  
FAX：0276-47-5601

東支所は、省エネと創エネにより、環境に配慮したネット・ゼロ・エネルギー・ビル (ZEB) を目指した建物となっています。詳細についてはホームページをご覧ください。

令和5年4月より

# 県内11支所を4支所へ 統合しました。

加入者の皆様の期待にお応えできるよう、より一層のサービス向上を目指します。



※前橋支所(現中央支所)、高崎支所(現西支所)、渋川支所(現北支所)については支所名が変更したのみで、移転はしておりません。本所・診療所については、名称変更・移転はありません。

# 落雷及び突風(台風)による被害に備えましょう!!

建物共済では、総合共済、火災共済の2種類があります。どちらも落雷による被害は補償対象ですが、突風などの自然災害は火災共済では補償されません。

雷サージ対策機能付きの電源タップで家電製品などによる落雷被害対策を講じるとともにこの機会に自然災害まで補償する総合共済への切り替えや、未加入物件の加入を是非ご検討ください。



# 牛コクシジウム症を予防しましょう

牛コクシジウム症は、コクシジウム(原虫)の感染により引き起こされる病気です。症状を示さないことも多いです。

生後1ヵ月齢~6ヵ月齢の子牛に発症しやすく下痢、血便を起こし脱水、食欲不振を示します。慢性化すると下痢が長く続き発育不良にもつながります。

## 感染経路

感染牛の糞便とともに排泄され、口から牛の体内に入っていきます。その後、腸管内で増殖しその過程で腸管粘膜を破壊するため、下痢や血便を引き起こします。肥育牛でビタミン制限中の牛は抵抗性が低下しているため、コクシジウム症を発症することもあります。また、コクシジウムは数種類存在するため、まれに再感染することがあります。

## 予防方法

### ①感染源を減らす

牛舎内を清潔にすることでコクシジウムを口から摂取する機会を減らすことができます。また、飼養環境から他の牛へ感染するため敷料の交換、牛舎内の洗浄など日常の衛生管理に気をつけることも大切です。しかし、コクシジウムは環境中に長く存在し一般的な消毒剤では効果がありません。オルソ剤や石灰乳を使用すると有効です。

### ②予防薬の投与

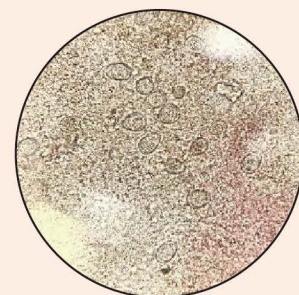
農場によってコクシジウム症の発生時期が異なるため、担当獣医師と相談のうえ最適な予防薬投与時期を決めてください。好発時期の約1週間前に投与するとよいです。

### 予防薬投与の一例

- (投与事例1) 1ヵ月齢での発症が多い場合  
生後3週齢で投与  
※早すぎる日齢(1週齢など)への投与は十分な効果が得られない可能性があります。
- (投与事例2) 群編成・導入後まもなくで発症が多い場合  
群編成・導入時に牛群に一斉投与

## 治療・検査方法

治療はサルファ剤やトルトラズリル製剤などの投与が効果的です。検査方法は糞便を顕微鏡にて検査し、コクシジウムの子孫であるオーシストを発見することで簡単に検査できます。対策の一つとして、早期発見・早期治療が重要なため、家畜保健衛生所や担当獣医師に相談してください。ご不明な点等がありましたら家畜診療所までご連絡ください。



コクシジウムオーシスト



診療所便り



# 自然災害への備えは大丈夫ですか?



## 降雹

群馬県内では、昨年の5月と6月に降雹が発生し、多くのハウスに被害が発生しました。

被害により共済金の支払対象となったハウスは556棟にもおよび、約1億5,000万円が支払われ、被害発生地域では実に3人に1人が被害を受けています。

このように、ひとたび降雹等の被害が発生すれば、万が一どこか地域全体に被害をもたらします。



## 台風

台風シーズンが到来しますが、台風は年間25個程度発生し、発生数・上陸数ともに8月から9月が多い傾向にあります。

近年では、毎年のように全国各地で被害が発生しており、大型で勢力の強い台風は群馬県から離れていても大きな被害をもたらす可能性があります。

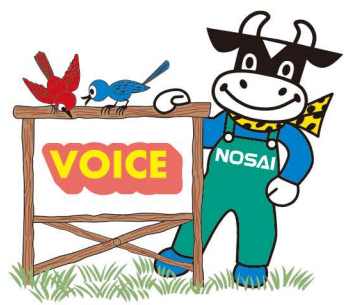
## 万が一の対策

園芸施設共済への加入は、降雹や台風などの自然災害から大切なハウスを守るための大きな対策です。

まずはお見積りだけでも構いませんので、お気軽にご連絡ください。

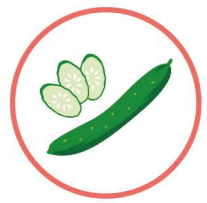


# ご加入いただいた 皆様の声を紹介させていただきます！



前橋市

堀越 徹也さん



栽培作物 キュウリ

加入の決め手は  
幅広い補償！



従業員を雇って収穫や選別、箱詰作業を行っているので、病気やケガ、急な退職等で従業員が一人欠けるだけでも収入に大きく影響します。自然災害、市場価格の低下も起こりうるため、補償内容も制限がある既存の制度共済より、収入保険の方が安心して営農ができると考え加入しました。  
このような農業者の努力では避けられないような収入減少にも、収入保険なら対応でき安心して農業経営を行っていただけます。

高崎市

乾 邦明さん



栽培作物 ウメ

万が一のために



昨年、今まで経験したことのない降雪による被害に見舞われ、収穫最盛期に被害を受けたため、被害直後の園地を確認した時はひどく肩を落としたことを覚えています。収入保険に加入していたおかげで収入減少のほとんどをカバーでき、とても助かりました。数年間に1度の異常気象が毎年のように発生する昨今、安心して営農を続けていくために収入保険の加入は必要ではないでしょうか。

渋川市

株式会社トマルファーム  
都丸 悟さん



栽培作物 レタス・キャベツ・ネギ・スイートコーン・ジャガイモ

規模拡大の後ろ盾に！



渋川市赤城町で露地野菜を栽培し、毎年農地を借り受け規模を拡大しています。農業は面積を増やした分、売り上げ増加につながるわけではありません。また、「いつ自然災害などの被害を受け収入が減少し、経費だけが嵩んでしまうかも」と不安になります。  
収入保険は規模を拡大した分も考慮し補償してもらえます。その点においても魅力的です。収入保険に加入したことで日々の作業が安心して行えています。

館林市

藤倉 和夫さん



栽培作物 稲・ナス・ホウレンソウ・キュウリ

収入保険は  
経営安定のため必要



米やハウスのキュウリのほか、台風など天候の影響を受けやすい露地野菜も多く栽培しているため、リスク軽減のため、収入保険に加入しています。収入保険は補償の対象となる範囲が広いので、加入して安心感があります。  
若手やパート従業員も一緒に働いているので、やはり収入に対する補償があると気持ちよく作業ができます。若手がいる農家はもちろん、さまざまな事故は高齢になるほど増えてくるため、皆さんにおすすです。



銀行名、支店名、口座番号、口座種別、氏名など記入

口座振替依頼書

## 口座振替の 手続きをサポート 致します！

■ 金融機関に  
出かけなくてOK！

■ 掛金等の支払い忘れもなく  
(無保険にならない)安心！

■ 共済金のお支払いも  
早期に行えます！

■ 手続きも簡単！

口座登録の  
メリット

現金による掛金等の  
納入をされている方へ  
お知らせ

NOSAI

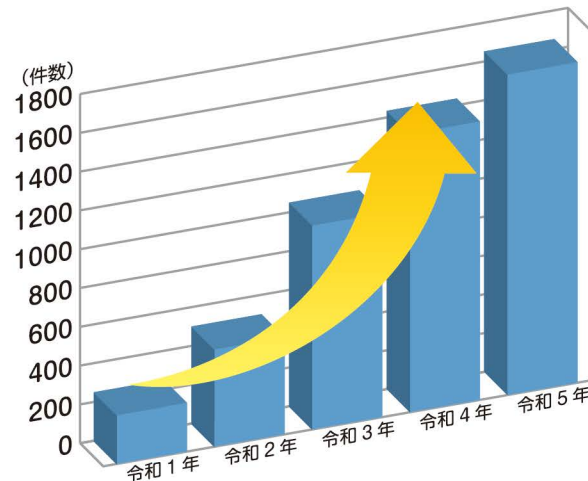
# 掛金等の納入に 口座振替を！

「もしも」にそなえる、  
収入保険 あなたへのエール。

## 多くの農業者に収入保険を お選びいただいています。

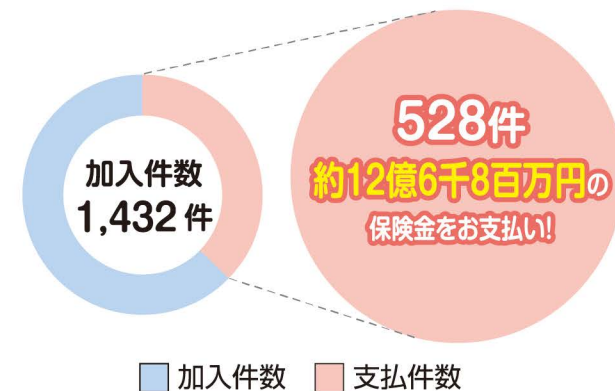


年度別加入件数



令和元年より収入保険が始まって以来、年々加入者数が増加し、県内で青色申告を実施している農業者のうち、**約5人に1人、1,650件が加入いただいております。**

令和4年加入件数・  
保険金支払件数



このうち、令和4年の保険金支払件数は528件、同年加入件数と比較すると**約3人に1人へ保険金が支払われています。**

※令和5年6月末日現在

### 収入保険へ加入しましょう！



令和4年は、県内各地に雹害が発生し多くの農業者が被害を受け、ご加入者には保険金をお支払いさせていただいております。このように収入保険では自然災害をはじめ、様々な経営リスクに対し補償を受けることができます。ぜひ、この機会に収入保険へのご加入をご検討ください。

### 被害を受けたら！



農作物等に被害を受けたり、ケガや病気によって減収する等の場合は、保険金支払いのため詳細を最寄りの支所までご連絡ください。また、ケガや病気によって減収する場合は、所定の様式に医師が診断内容を記載した書類をご提出いただきます。

購読のお申し込みは  
NOSAIぐんま 本所 企画情報課  
027(2221)5001

購読料 年間5,520円(税込)  
月4回・水曜日発行

情報提供・お問い合わせは  
公益社団法人全国農業共済協会  
03(3226)6727  
03(3221)7978

購読して  
みませんか？

農業共済新聞は、毎週水曜日に発行している週刊紙です。  
生産現場のアイデアや分かりやすい農政の解説だけでなく、災害情報やNOSAIの対応など、農業保険制度に関する説明や暮らしに役立つ情報を提供しています。

また、紙面最終ページの「関東版」では、群馬県だけでなく関東地方(山梨県含む)の農業に関する話題をお届けしています。





でんえん  
マルシェ

# わが町 「耳より情報」

JA 邑楽館林農産物直売所でんえんマルシェ

- 住所  
邑楽郡邑楽町狸塚1299-7
- 営業時間  
4月～10月 AM 9:30～PM 6:30  
11月～3月 AM 9:30～PM 6:00
- 定休日  
水曜日
- ホームページ  
<https://www.denen-marche.com/>

地元で収穫される野菜や果物の地産地消を目的に、2022年12月15日にオープンしたJA 邑楽館林の農産物直売所「でんえんマルシェ」。平日は常連客で、休日は観光客で、地元のみならず県内外の来店客でいつも賑わっています。

売り場には今の時期はきゅうり、なす、ニガウリをはじめ、冬場になると白菜、チミホウレンソウ、イチゴ、また花卉類の生産も盛んで、季節ごとの野菜や花などが所狭しと並びます。

建物面積は約1,000㎡と大型で、明るく広々とした店内には西邑楽地区を中心とした同JA管内の野菜が並びほか、NPO法人HOMEが手掛けるパン屋「ブレッドランドホームゴード」もあり、店舗前のスペースを生かして週末はキッチンカーが出店し、賑わいを見せています。ぜひ足を運んでみてはいかがでしょうか。



ニガウリ

出荷量、生産量ともに本州で一番の産地です。日本一の暑さを誇る館林での栽培がまさにぴったりの夏野菜。ビタミンCを多く含み、夏を乗り切るスタミナ源として、また緑のカーテンとして愛されています。  
※旬のシーズン:5-9月



なす

V字仕立て方法で長期間にわたり品質のよいものが収穫されます。和洋どんな料理にも相性抜群!煮てよし、焼いてよし、炒めてよし、揚げてよし。とろける美味しさです。  
※旬のシーズン:4-10月



きゅうり

出荷量、生産量ともに国内トップクラス。良水・良土に恵まれて味の良いきゅうりが育ちます。みずみずしく歯切れの良い食感で朝穫りの新鮮なきゅうりを届けています。  
※旬のシーズン:1-6月、9-11月

## 登録方法【携帯電話、スマートフォンから登録する場合】

### 登録方法 1

カメラ機能付き携帯電話で右の二次元コードを読み取り、サイトに接続後、手順に従って登録してください。



### 登録方法 2

下記メールアドレスに空メールを送り、返信されたメールに記載されている手順に従って登録をしてください。

[josyu@sg-m.jp](mailto:josyu@sg-m.jp)

- 【登録前にご確認ください】
- 迷惑メール設定をしている場合は、事前に「[police.pref.gunma.jp](https://www.police.pref.gunma.jp/)」のドメインからの受信を許可する設定にしてください。
  - パソコンから登録する場合は、パソコン用登録画面URLから登録してください。  
(登録画面URL) <https://service.sugumail.com/gunma-police/member/>

※メールの受信にかかる通信料は利用者のご負担となります。

## 上州くん安全・安心メールの登録を

群馬県警察では、特殊詐欺や凶悪事件の発生、交通安全情報などをメールで配信しています。登録は無料ですので、是非ご活用ください。

## 群馬県警察からお願い

### 農作物への盗難防止対策

毎年、皆様が丹精に育てている農作物の盗難被害が発生しており、今の時期も狙われます。

犯人は、必ず畑や果樹園を下見していますので、作業中や見回りの際、見慣れない又は不審な人・車両などを見かけたら警察に通報してください。

防犯カメラやセンサーライトの設置も有効な防犯対策となりますので、設置をご検討ください。



# えがおでいきいき

地域の皆さんを紹介します!



沼田市 佐山町 高山康雄さん(49歳)

### 「孫の成長を楽しみ」

高山さんは、現在両親と娘の4人でナメコを約9万本、マイタケとシイタケを2万2千個ほど栽培し、同市上野知町のなめこセンターや県内のスーパーに出荷しています。

また、なめこセンターでは、高山さんが栽培したナメコを使用したなめこ汁の無料配布が行われ、大変好評です。

「きのこ栽培は、とにかく徹底的な温度・湿度・換気(二酸化炭素)管理に努めます」と語る高山さんのナメコは、肉厚で食感がよく、品評会で県知事賞も受賞しています。

そんな高山さんは、3人の孫のおじいちゃん。1休みの日は孫と旅行に行くのが今の楽しみです。これからの孫の成長を楽しみながら農業に励みたいですね」と優しい笑顔で語ってくれました。

### 「梨を中心とした事業展開」

悴田さんは、農林大学卒業後、家業であった梨園を継ぎ、梨150アールとブルーベリー10アール、プラム4アール、桃3アールを栽培しています。

「梨を約30品種栽培しており、一番おいしい状態でない梨を提供していません。一番おいしい状態で味わってもらうため、収穫の時期は特に気を付けています。また、樹齢150年になる梨の原種「赤穂」はこの地区に初めて植えられた苗木のもので、今でも実を付けており、他では味わえない味を楽しんで欲しい」と悴田さんは話します。

現在、梨100%のお酒(シードル)の販売やカフェで様々な果実を使ったソフトクリーム、梨を使ったドリンクなども提供しており、「今後は梨などの栽培はもちろんです、カフェやシードル、新商品の開発などにも力を入れていきたい」と意欲的に語ってくれました。



高崎市 下里見 悴田俊司さん(41歳)

### 「食味・糖度にこだわりを」

栗原さんは、パイプハウス18棟と露地で、小玉スイカ50アールとトマト50アール、ホウレンソウ10アールを母親と妻の3人で栽培し、市場に出荷しています。実家が農家だったこともあり、23歳頃に就農しました。「何年か前から異常気象が頻発しているので、適した品種を探すのに日々試行錯誤しています」と語る栗原さん。

これからの抱負について、「食味や糖度にこだわりたい。木に負担をかけてしまいが、糖度が上がりすぎたところで収穫し、品質を落とすことなく生産量を増やし、美味しい作物をお客様に提供していきたい」と力強く語ってくれました。



太田市 新田上中町 栗原務さん(40歳)





# とろけるチーズの カラフルパプリカ肉詰め



農業 & 野菜ソムリエの  
**3ステップ  
レシピ**

## 材料 (2人分)

- 赤パプリカ …………… 1個
- 豚ひき肉 …………… 150g
- 塩 …………… 小さじ 1/3
- A コショウ …………… 少々
- ウスターソース …… 小さじ 1
- ピザ用チーズ …………… お好み
- サニーレタス …………… お好み



## 作り方

1. パプリカは種を取り、縦に4つ切りにする。
2. 豚ひき肉とAをボウルに入れ、粘りが出るまで混ぜ合わせ、4等分にする。
3. アルミホイルを敷いたオーブントースターの天板に1を乗せ、2を詰め、ピザ用チーズを乗せ、オーブントースターで火が通るまで10分程度焼きます。  
※透明な肉汁が出ればOK。箸を刺して確認もできます。  
サニーレタスを敷いたお皿に盛りつけて出来上がり。

**Point** お使いのトースター機種によって焼き加減が異なります。様子を見ながらご調整ください。

## ひと言アドバイス

パプリカはビタミンCとビタミンEが多く含まれ、ポリフェノールなどの機能性成分も含まれます。ビタミンCの効能には美肌効果でシミやシワを予防し、免疫力アップで風邪予防にも効果があります。豚肉に含まれるビタミンB群は疲労回復効果があり、夏にピッタリの組合せです。

## 今回のレシピ考案メンバーのご紹介



**長谷川 恵理子**  
野菜ソムリエとして、子供たちに農業や食の大切さを伝える食育活動などを行っている。他にもベジフルビューティーセルフアドバイザー、フードトレーナーの資格を持つ。



**天田 文江**  
2021年直腸がんから肝臓への転移。普通の日の連続が「幸せ」です。今、生きている時間を大切にしています。和食アドバイザー、健康管理士。



**有坂 由起子**  
家族のために健康を考えた毎日の食事を作る。得意料理は、大好きな野菜で具沢山スープ。栄養士。

## 表紙について

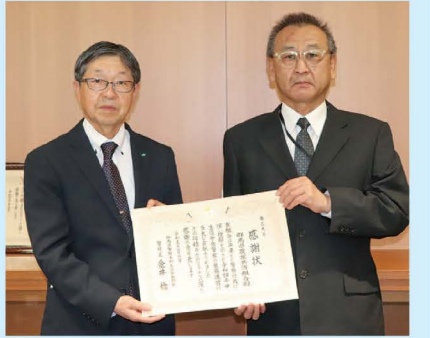
**苺屋たくみ** (前橋市下増田町)  
もり た たくみ ゆ き  
**森田 匠**さん (40) **優紀**さん (38)



森田 匠さんは妻の優紀さんと夫婦でいちご栽培を営んでいます。  
サラリーマンから農家へ転身し、玉村町のいちご農家で2年間の修業を経て独立。2019年から栽培を始め、温度や含水量等、手間を惜しまず管理を行い、翌年から県いちご品評会で4年連続受賞しています。  
毎年12月から翌年の5月末日までの期間中、直売所ではやよいひめ(群馬県登録品種)、ジューシー(オリジナル品種)等の販売のほかに、完全予約制のいちご狩りも楽しむことができます。県内のカフェや洋菓子店にも出荷しており「今後は栽培面積を増やし安定した販売量と品質を維持したい」と話す森田さん。  
また、22年からはホームページも立ち上げ、オンラインショップで全国発送にも対応しており「一人でも多くの方に苺屋たくみ自慢のいちごを味わってほしい」と語ってくれました。

## 県警から感謝状が授与されました

NOSAIが行うCSR活動(ふるさと見守り活動等)の功績に対し本年も感謝状が授与されました!



(左から) 感謝状を手にする石田専務と県警西山警視

**群馬県農業共済組合**

<b>中央支所</b> TEL.027-254-2070	<b>西支所</b> TEL.027-344-2181	<b>北支所</b> TEL.0279-26-2600	<b>東支所</b> TEL.0276-47-5600
<b>本 所</b> TEL.027-251-5631		<b>家畜診療所</b> TEL.0279-26-9550	

**支所統合いたしましたので、連絡先にご注意ください。**