

NOSAI ぐんま

2025
冬
vol.43



備えの種をまこう。

〈掲載内容〉

- 新年のご挨拶
- 令和6年度 永年勤続役員表彰
- 事業からのお知らせ ほか

新年のご挨拶

群馬県の農業を

支えるために

組合長理事

清水 聖義



新年あけましておめでとうございます。
組合員の皆様におかれましては、輝かしい新春をお迎えのこととお慶び申し上げます。

また、旧年中は、農業保険事業の運営に対しまして、格別のご理解とご協力を賜り厚くお礼申し上げます。

昨年は、元日に発生した能登半島地震、7月下旬には山形、秋田を中心とした梅雨前線による豪雨、また台風7・10号、更に9月下旬には能登半島での記録的な大雨による災害が発生し各地に甚大な被害もたらされ尊い人命が奪われました。

こうした状況の中、本県においても7月5日には前橋市、伊勢崎市、みどり市等の広範囲に渡り、降雹、強風により農作物や施設園芸用ハウス、住宅などに甚大な被害を受けました。被災された皆様には心からお見舞い申し上げます。

役員の皆様には、適正な損害評価へのご尽力により早期支払いに結び付けることができましたこと、また、農業保険への加入推進にご協力いただき、厚くお礼申し上げます。

近年、自然災害の発生頻度が増加し、被害は甚大化する傾向にあり農業経営を取り巻くリスクは高くなっています。農業経営を営む上で、リスクに備えることはもはや必須となつてきており、今年で開始から7年目を迎える収入保険は農業経営全体を対象としたセーフティネットとして年々加入者が増加しております。本制度は、国の各種補助制度がある中で、唯一のオールリスクの補償となつております。農業者の皆様にはぜひ収入保険への加入をご検討いただきますようお願い申し上げます。

NOSA Iぐんまは、支所統合して本年度3年目を迎えます。さらなる効率的な業務運営を進め、これまで以上に組合員の皆様との接点を大切にしながら、より一層のサービス向上を目指し、役員一同引き続き業務に精励する所存でございます。

新年にあたり組合員の皆様が安心して農業経営に専念できるよう、今後とも役員が一体となつて「収入保険」と「農業共済」の両制度の普及にまい進するとともに、組合員の皆様のご要望にお応えできるよう努めてまいります。

結びに、本年が災害のない年となりますことを願うとともに、皆様のご健勝とご繁栄を祈念申し上げます。新年の挨拶いたします。

令和6年度 永年勤続役員表彰

組合発展の功績者111名を表彰
組合発展のためにご尽力された方々に
表彰を行いました。
敬称略

組合長表彰

【永年勤続表彰】

○総代・損害評価委員会委員・
損害評価員・共済連絡員・
NOSA-1部長等

30年の部
5名

- 西支所 中曾根 一
- 東支所 佐藤 一夫
- 東支所 舘野 英一
- 前原 邦好
- 小島 透

10年の部
94名

- 中央支所 五代 剛
- 西支所 石井 立也
- 西支所 五十嵐 一弥
- 西支所 小林 旭
- 西支所 森澤 健二
- 中島 照好
- 櫻井 誠一
- 小島 孝一
- 新井 節男
- 清水 馨
- 神戸 武夫
- 大竹 繁守
- 東支所 桜井 彰一
- 中央支所 矢嶋 治
- 鳥山 郁夫
- 高橋 歳治
- 石川 廣幸
- 山本 芳夫
- 大原 稔
- 山崎 宇作
- 杉下 建樹
- 後閑 務

20年の部
12名

- 中央支所 森 信孝
- 中央支所 小此木 隆治
- 中央支所 松本 雅直
- 中央支所 鈴木 良雄
- 中央支所 目崎 憲男
- 西支所 関口 賢一
- 西支所 松本 次雄
- 西支所 岸 浩
- 戸塚 豊
- 新井 和一
- 佐藤 和雄
- 松本 兼太郎
- 黒澤 義和
- 島崎 博一
- 吉田 勇
- 茂木 敏夫
- 新井 良行
- 岩井 貴志
- 佐藤 利重
- 工藤 光義
- 勝田 久士
- 都丸 和幸
- 丸山 康行
- 石田 久志
- 押江 昇
- 狩野 順子
- 山田 均
- 角田 利幸

- 北支所 大場 正克
- 北支所 須郷 邦彦
- 北支所 福島 栄司
- 北支所 小池 雅則
- 北支所 茂木 茂
- 北支所 竹淵 秀幸
- 北支所 中井 毅彦
- 北支所 眞下 光造
- 北支所 宮下 一雄
- 北支所 片野 貞行
- 北支所 金子 善吉
- 北支所 林 則男
- 北支所 南 輝雄
- 北支所 中村 充成
- 北支所 角田 正美
- 北支所 青柳 利作
- 北支所 阿部 正美
- 北支所 本多 秀志
- 北支所 市川 勇
- 北支所 安田 茂男
- 北支所 大谷 孝
- 北支所 塚越 騎一郎
- 北支所 永井 幸二
- 北支所 岩瀬 卓
- 北支所 橋本 豊久
- 北支所 茂木 勇雄
- 北支所 中島 勉
- 北支所 石関 一夫

- 東支所 山本 裕一
- 東支所 岩上 章蔵
- 東支所 津久井 正己
- 東支所 大塚 和政
- 東支所 曾根 彰
- 東支所 坂田 勝美
- 東支所 金子 喜久雄
- 東支所 山岸 克敏
- 東支所 峯崎 康一
- 東支所 小林 豊治
- 東支所 舘野 房吉
- 東支所 高橋 忠男
- 東支所 黒川 信夫
- 東支所 増田 均
- 東支所 増田 孝夫
- 東支所 新井 芳雄
- 東支所 島田 貴好
- 東支所 関根 秀一
- 東支所 柿沼 守
- 東支所 関根 喜彦
- 東支所 荻野 常夫
- 東支所 坂本 司郎
- 東支所 関口 信義
- 東支所 高橋 耕司
- 東支所 川島 広昭
- 東支所 高野 光男
- 東支所 小川 孝夫
- 東支所 細谷 雅敏

令和6年度 水稻検見競技会表彰

最優秀賞

- 中央支所 関 謙一
- 西支所 石坂 賢
- 西支所 山内 憲夫
- 北支所 金田 均
- 東支所 齋藤 辰雄

優秀賞

- 西支所 吉井 徹
- 北支所 吉澤 常夫
- 東支所 清水 一明

優良賞

- 中央支所 八木原 健雄
- 西支所 瀧野 哲司
- 北支所 田中 修之
- 東支所 松村 敬次郎



令和6年度 農業共済功績者表彰

令和6年11月27日に東京・一ツ橋ホールにて開催された「全国NOSA-1大会」で表彰されました。

- 西支所 中曾根 一 (高崎市)
- 東支所 前原 邦好 (館林市)
- 西支所 小島 透 (板倉町)
- 西支所 中島 武司 (安中市)
- 西支所 吉田 俊勝 (安中市)



全国NOSA-1大会の様子



園芸施設共済

日頃から災害に備え

早めの対策をしましょう

群馬県では、毎年降雪によるハウスの被害が発生しています。近年では令和4年12月にパイプハウスを中心に64棟の被害が発生、内47棟が全損となり約2,000万円の共済金をお支払いする大きな災害となりました。

もしもの備えに 園芸施設共済を

ハウスに自然災害等の対策を行っていたとしても、大災害時には損害を被る恐れがあります。もしもの備えとしてNOSAの園芸施設共済に加入をご検討されてはいかがでしょうか。

園芸施設共済は自然災害や火災等の事故を補償しています。また、ハウス本体に加えて、施設内農作物や撤去に係る費用を補償するオプション等も付加することができます。

お見積りのご依頼だけでも大歓迎です。詳しくは最寄りのNOSAへお気軽にご相談ください。

令和4年12月の降雪で倒壊したハウス



加入者の声

パイプハウス61棟と露地5畝でホウレンソウとコマツナなどを栽培しています。平成26年2月の大雪で被害を受け、近所の園芸施設共済加入者から勧められ、同年7月から加入しています。

令和4年12月の大雪で、当時使用していたパイプハウス25棟のうち17棟が全損し8棟が分損する被害を受けました。NOSAは電話で被害申告をするだけで、職員が対応してくれ、共済金を受け取れました。来春の作付けに間に合うようにハウスを再建できたので、助かりました。

昨今は夏も高温が続き、異常気象のため、対策や工夫だけでは防げない被害への備えが必要ですね。

園芸施設共済に加入しているおかげで、被害に遭っても立ち直れ、強気で栽培にチャレンジできます。



昭和村 / 徳江 豊さん

被害を受けたら 早期に申告を!

県内では令和6年7月5日の降ひょうにより伊勢崎市、みどり市を中心にハウスの被覆材被害が発生し、NOSAの園芸施設共済では500棟を超える被害に對して、5,700万円余の共済金をお支払いしました。降ひょうによる被害は令和4年からの3年間で2億6,000万円余の共済金支払いとなっていますが、年によって被害を受ける地域が異なる傾向があります。

不慮の災害によりハウスに被害を受けた際は、早期に最寄りのNOSAまでご連絡ください。職員が現地にお伺いして被害を確認いたします。



降雪前のチェックリスト

日頃から大雪に備えて、大切なハウスを守りましょう。また、農林水産省のホームページに掲載されている「自然災害等のリスクに備えるためのチェックリストと農業版BCP(園芸用)」を活用し、災害への対策を行きましょう。

補強対策・雪の滑落促進						融雪準備			情報収集		
⑪	⑩	⑨	⑧	⑦	⑥	⑤	④	③	②	①	
外部遮光資材等が展張されていないか	雪の滑落を防げる防風ネットや腐食サビはないか	基礎部、接続部分、谷の樋・柱に腐食サビはないか	緩みがないか点検したか	ブレーズや筋かいの留め金具に緩みがないか点検したか	谷樋や排水路、ハウスの際などの残雪やゴミは取り除いたか	準備していた中柱をたてるなど、応急的な補強はしたか	作物を栽培していないハウスは被覆資材を外したか	被覆材の表面に雪の滑落を妨げるような突出物はないか	暖房機の燃油残量は十分にあるか	暖房機は正常に作動するか確認したか	最新の気象情報、警報、注意報を常にチェックする

加入希望者を ご紹介ください

園芸施設共済では、「加入者ご紹介キャンペーン」を実施しています。新規のご加入希望者をご紹介いただき、ご成約となりましたら、加入希望者をご紹介いただいた方に**3,000円分の商品券をプレゼント**いたします。

ご紹介キャンペーンにはどなたでもご参加いただけます。令和7年3月までの期間限定ですので、お心当たりがございましたら最寄りのNOSAまでお問合せください。

Step1

ご加入希望者を
最寄りの支所へご紹介



Step2

担当者がご加入希望者へ
ご説明やご加入手続きを
行います



Step3

ご加入希望者のご成約で、
後日ご紹介者様に商品券を
プレゼントいたします





約款が Web化します

令和7年5月より、今まで証券と一緒に届けていた紙の約款を原則廃止し、Web約款へ移行します。

Web化のメリット

- ・必要な時にいつでも確認できる。
 - ・文字を拡大表示してみることが出来る。
 - ・Web上で文字検索をすることが出来る。
 - ・紙媒体での保管が不要になる。
 - ・紙やCO2排出量削減につながる。
- (証券封筒は令和7年4月より様式を変更予定です。)



Web約款へのアクセス方法

- 1 スマートフォン等で、証券封筒のQRコードを読み取る。



- 2 組合ホームページにて確認いただけます。

<https://www.nosai-gunma.or.jp/projects/tatemono/>

※紙の約款を希望される方は

最新QZNSAIへご連絡ください。



画像による死亡事故の報告が一部変更になりました

死亡事故が発生した場合、該当個体の画像をスマートフォンなどで撮影し、NOSAIにメールで送信する事で、事故の報告ができます。
令和6年4月より耳標装着牛は、指定箇所へのスプレー塗布やGPSデータの付加が不要になりました。



耳標装着牛の場合

- ① 死亡畜の全体像
- ② 耳標(個体識別番号)記載

GPS情報 不要

耳標未装着牛の場合(出生後まもない牛)

- ① 目、鼻、地表面の前肢にスプレーを塗布し体表に死亡年月日を記載した全体像
- ② 陰部(性別判定のため)
- ③ 母牛の全体像
- ④ 母牛の耳標(個体識別番号)記載
- ⑤ 繁殖関係書類(授精証明書等)

GPS情報 必要

【注意】 死亡畜の画像を送った後にNOSAIから確認完了の連絡があるまでは、死亡畜の搬送は行わないでください。

【画像による死亡確認が可能な場合】

- ・廃用による事故の場合
- ・母牛の死亡・廃用に伴う胎児の死亡事故の場合
- ・死亡畜等が適正に判別できない不鮮明な画像であった場合

・組合が特に現地確認が必要と認めた場合
※右記の場合には、NOSAI職員が現地確認を行います

詳しくは最新のQZNSAIへお問い合わせください。

牛の個体識別情報(トレサ情報)に関するお願い

牛の管理者は「牛の個体識別のための情報の管理及び伝達に関する特別措置法」に基づいて、牛の両耳への耳標の装着及び出生や移動の届出が義務づけられています。

家畜共済において、トレサ情報をもとに期首引受や期末調整、共済金の支払いなどを行っています。
導入や出生により頭数が増えた場合や、譲渡や死亡した場合は速やかに届出をお願いします。
また、耳標が脱落したときは、速やかに再発行の手続きを行い、再装着してください。





収入保険

収入保険

加入者様へのおお願い

被害を受けたら



農作物等に被害を受けたり、ケガや病気等によって1割以上収入が減少する場合は、事故発生との連絡が必要となりますので、最寄りのNOSA-Iへ早期にご連絡をお願いします。

また、ケガや病気によって収入が減少し、保険を請求する場合は、医師の診断書（所定の様式があります）を提出していただきます。

営農計画が変わったら



当初予定していた営農の計画が変わりましたら、作付けから1ヶ月以内に最寄りのNOSA-Iへご連絡をお願いします。

（例）

- ・新規作物を始めた、または、栽培を中止した。
- ・作付面積を増やした、または減らした。
- ・作付収穫期が変わった。等

※営農計画変更をした結果、保険料に変更が発生した場合は、追徴または還付の手続きをいたします。

確定申告が終了したら



確定申告がお済みになりましたら、保険金の算定や、令和7年の契約情報を確定するため、青色申告決算書の写しと確定申告書の写しの早期提出をお願いします。

加入したい方は



現在白色申告をしている方が、令和8年1月よりご加入いただくには、令和7年3月17日までに最寄りの税務署に青色申告の申請を必要があります。

令和5年の保険金お支払い内容

（令和6年11月末現在）

令和5年
支払金額

約**11億2,700万円**

のお支払いを
しました！

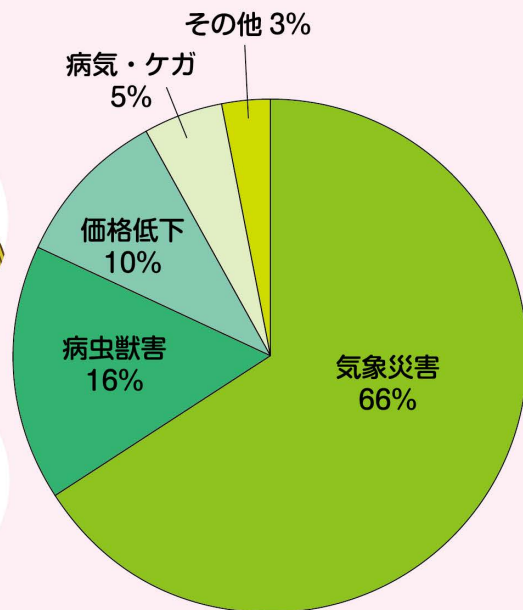
令和5年
支払件数

441件

どんな事故が多いの？

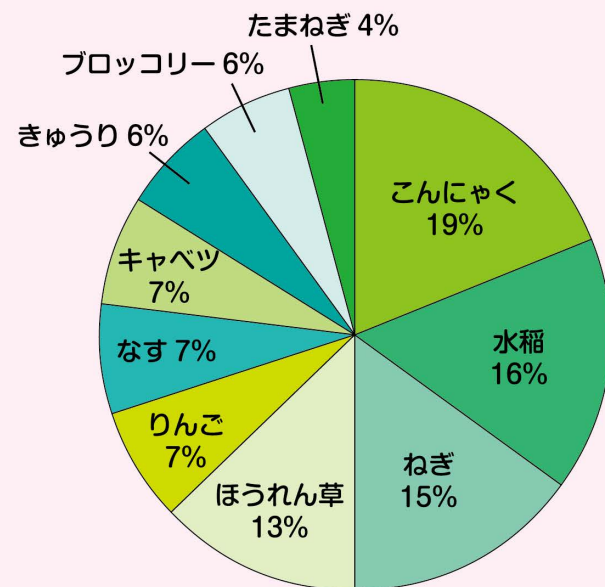
気象災害が最も多く、中でも高温猛暑・凍霜害・ひょう害が上位を占めました。

※1加入者につき複数の事故要因がある場合もあります。



被害が多かった品目は？

※被害が多かった上位10品目の割合です。



加入を迷っている方は

猛暑やひょう害等、年々自然災害が激甚化しています。

収入保険では、自然災害をはじめ、様々なリスクに対し補償を受けることができます！

ぜひ、この機会に収入保険をご検討ください！



喜びをいつまでも

富岡市岡本 神宮 勝さん(75歳)・京子さん(75歳)

Q1 新年の目標は?

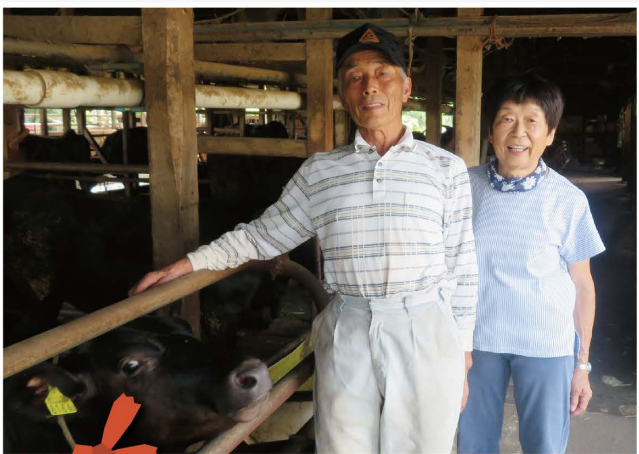
A1 牛も私たち人間も健康でいることです。

Q2 夫婦円満の秘訣は?

A2 仕事がつまらなくはないこと、です。

神宮さんご夫婦は今年結婚50年を迎えた仲の良いご夫婦です。現在、夫婦2人で繁殖牛を19頭飼育しています。勝さんは高校を卒業後、牛が好きなのもあり家業の酪農に従事しました。

その後、近所の家畜農家の方の助言もあり、2008年から体力的に負担の少ない繁殖牛に切り替えました。作業の中で牛のお産の時に一番気を使っており、獣医さんや近所の家畜農家と協力しながら行っています。「自分自身が育てた牛がほかの農家さんに買ってもらえることに喜びを感じる。一日でも長年の喜びを感じられるように頑張っていました」と語ってくれました。



地域の皆さんを紹介します!



健一さんは香美さんの実家に婿入りしたことをきっかけに、農業を始めて21年目になります。当時は農業のことは分からず苦労したが、現在は地域の三代目の農家仲間と高め合いながら、家族経営で搾乳牛25頭を飼育し、ビニールハウス66坪と露地360坪でホウレンソウを栽培しています。健一さんがホウレンソウの播種や消毒、春美さんが搾乳をするなど分担して作業をすることで両立しています。今までは子どもの部活動に精力的に取り組んでいたが、卒業を機に「今後は酪農の比率を増やしていきたい、経営安定を図りたい」と話してくれました。



地域に支えられている二代目

昭和村糸井 新井健一さん(51歳)・春美さん(45歳)

Q1 新年の目標は?

A1 搾乳牛の頭数を安定させ、酪農の比率を増やしていきたいです。

Q2 夫婦円満の秘訣は?

A2 健一さんが先に謝ることです(笑)

健一さんは香美さんの実家に婿入りしたことをきっかけに、農業を始めて21年目になります。当時は農業のことは分からず苦労したが、現在は地域の三代目の農家仲間と高め合いながら、家族経営で搾乳牛25頭を飼育し、ビニールハウス66坪と露地360坪でホウレンソウを栽培しています。

運動で牛のびのびと

太田市大原町

小林好一さん(67歳)・佳奈子さん(52歳)

Q1 新年の目標は?

A1 息子が就農して1年になり任せられるようになってきたので、夫婦で二泊の温泉旅行に行きたいです。

Q2 夫婦円満の秘訣は?

A2 相手の気持ちを考えてつつ意見を出し合うことです。

小林さん夫婦は乳用牛を約30頭飼養しており、昨年から就農した息子さんと3人で営農しています。好一さんは、18歳の時に就農。父の代から酪農を営んでおり、酪農ヘルパーとして働いていた佳奈子さんと22年前に結婚しました。



「運動場に牛を出す酪農家は減っていますが、ケガや病気が多い年があり、その際に運動場へ出すようにしてから改善しました。極力外に出してあげて、のびのびとしてほしいです。いずれは初妊牛の出荷にも挑戦していきたい」と語ってくれました。

酪農のイメージを変えたい

前橋市泉沢町

須藤晃さん(54歳)・淳子さん(54歳)

Q1 新年の目標は?

A1 ゴーダーやリコッタといった他の種類のチーズを商品化したいです。

Q2 夫婦円満の秘訣は?

A2 夫と妻に対して不満がないことです。妻と役割分担ができています。

須藤さん夫妻は、就農当初から、酪農に対するイメージを変えたいと思い「酪農のトランスフォームにチャレンジします」の理念のもと、お客様として牛をおもてなしする「コンセプト」を「HOTEL須藤牧場」を営んでいます。



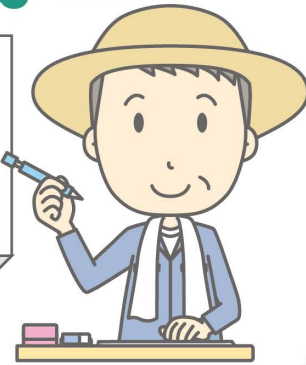
また、妻の淳子さんは搾りたての生乳を使ったチーズ職人の一面も。現在はモッツアレラチーズ3種を販売しています。長年の活動が評価され、昨年11月に第63回農林水産祭典で「内閣総理大臣賞」を受賞しました。持続可能な農業の未来のため、酪農をもっと楽しく魅力的な「楽農」にすべく日々取り組んでいます。

施設名:「HOTEL須藤牧場」
ホームページ: <https://sutofarm.com/hotel-suto-farm/>
Instagram: suto_bokujyo
※モッツアレラチーズの予約販売しております。
詳細はホームページ内にある「須藤牧場のチーズ」をぜひご覧ください



農林水産省の「みどりの食料システム戦略」に掲げる環境負荷低減の取組を推進するため、令和7年1月より農業共済・収入保険にご加入手続きされる際には「環境負荷低減のチェックシート」の提出をお願いさせていただきます。

環境負荷低減の「チェックシート」の提出にご協力ください



銀行名、支店名、口座番号、口座種別、氏名など記入

口座振替依頼書

口座振替の
手続きをサポート
致します！



現金による掛金等の納入をされている方へお知らせ

掛金等の納入に
口座振替を！

金融機関に
出かけなくOK！

掛金等の支払い忘れもなく
(無保険にならない)安心！

共済金のお支払いも
早期に行えます！

手続きも簡単！

口座登録の
メリット



わが町お出かけ情報

ローズミント・ガーデンカフェ



オススメメニューは自家製ピZZア。写真は「たまねぎと花かつおのピZZア」。
自社生産たまねぎのシャキシャキ感とトロッとチーズに花かつおの風味が相性ピッタリの一品です。

また、地場産野菜を使用したピZZアやパスタもおすすめで、季節に合わせた味を楽しめます。

「フラワーパークの休園によって地元経済が苦境のなか、少しでも客足が戻るよう地域を盛り上げたい」と語ってくれました。



「季節のマフィンプレート」(左上)「あかぎおろし おいしい果実たっぷりスムージー」(左からブルーベリー、なし、ぶどう) (右上)。「地域の活性化のために役に立ちたい」と話す石橋さん。

営業時間 11:00~15:00 水曜日休
住所 前橋市柏倉町2643-1
TEL 027-212-9777
Instagram: rosemint_garden_cafe2023
Facebook: www.facebook.com/rosemint.garden.cafe



Instagram



私が育ててます！

つきだ きみお
月田公男さん



季節の野菜をメニューに使って
もらっていますので、
採れたてを
お召し上がりください。
観光農園あかぎおろし
の直売所でも
販売しています。

群馬県警からのお願い

凶悪事件の被害に 遭わないために

訪問や電話があった場合の対応

- 訪問者に対応する場合には、すぐに鍵やドアを開けない
すぐに鍵やドアを開けてしまうと、犯人に家の中に押し込まれて強盗等の被害に遭ってしまう場合があります。
- 訪問者があったら、インターフォンやドア越し(チェーンをした状態)で対応し、すぐにドアを開けないようにしましょう。
- 訪問販売は安易に契約しない
強盗等の犯人は、リフォーム業者からの情報を元に犯行をしたと一部の報道がなされていますが、訪問販売等の業者と安易に契約してしまうと、その情報が犯人グループに渡ってしまうおそれがありますので、契約の前によく検討しましょう。
- 資産状況や家族構成等の個人情報をお答えしない
資産状況や家族構成等の個人情報をお答えしてしまうと、名簿が作成され、犯人から狙われる可能性がありますので、絶対に答えはいたしません。

日頃の備え

- 家にいるときでも必ずカギを掛ける
- センサーライト、防犯カメラ等を設置する
- 電話には相手に警告する
- 特殊詐欺電話対策装置を設置する



不審な訪問や電話があったら、
すぐに警察に連絡をお願いします！

群馬県警察
027-243-0110

上毛くん ジョモ子

表紙について

なしの駅

明和町

明和町の梨街道沿いにある「なしの駅」は、梨の生産者5名で構成された農事組合法人「梨人（なしんちゅ）」が経営する直売所です。「明和町を梨の産地として今まで以上に盛り上げたい」という想いから町の支援等もあり、2021年に誕生しました。

直売所内には、採れたての梨を選別する選果所も併設されており、構成員のほか従業員数名で営業しています。

梨の販売時期は7月中下旬より予約販売が始まり、直売所での販売は8月から10月末頃までとなります。（気候条件によっては販売時期が前後することがあります。）時期に応じて約20種類の梨を販売しています。中には珍しい品種も取り揃えており、直売所ならではの魅力があります。梨の季節になりましたらぜひ足を運んでみてはいかがでしょうか。



西支所 建設中

令和6年11月より西支所の同敷地内に新事務所の建設が始まりました。



礎入れをする後藤副組合長理事

農業共済新聞を

購読してみませんか？



農業共済新聞は、毎週水曜日に発行している週刊紙です。

生産現場のアイデアや分かりやすい農政の解説だけでなく、災害情報やNOSAの対応など、農業保険制度に関する説明や暮らしに役立つ情報を提供しています。

購読のお申し込みは

NOSAへんま

本所 企画情報課

TEL 027(251)1000

購読料 年間10,000円税別

月4回・水曜日発行

こちらの二次元バーコードからもお申し込みいただけます



群馬県農業共済組合

中央支所 住所/ 前橋市大友町1-3-12 1階 電話/ 027-254-2070 FAX/ 027-254-2077

管轄エリア 前橋市・伊勢崎市・玉村町

西支所 住所/ 高崎市菊地町563 電話/ 027-344-2181 FAX/ 027-344-2184

管轄エリア 高崎市・安中市・藤岡市・神流町・上野村・富岡市・下仁田町・南牧村・甘楽町

北支所 住所/ 渋川市吹屋370 1階 電話/ 0279-26-2600 FAX/ 0279-26-2601

管轄エリア 渋川市・吉岡町・榛東村・中之条町・東吾妻町・長野原町・嬭恋村・草津町・高山村・沼田市・片品村・川場村・みなかみ町・昭和村

東支所 住所/ 太田市龍舞町589-3 電話/ 0276-47-5600 FAX/ 0276-47-5601

管轄エリア 太田市・桐生市・みどり市・館林市・板倉町・明和町・千代田町・大泉町・邑楽町

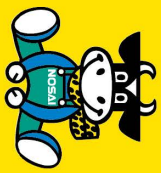
本所 住所/ 前橋市大友町1-3-12 電話/ 027-251-5631

家畜診療所 住所/ 渋川市吹屋370 2階 電話/ 0279-26-9550

備えの種をまこう。

NOSA へんま

第43号 令和7年1月6日発行



発行元

群馬県農業共済組合

〒371-0847 前橋市大友町1-3-12

TEL.027-251-5631 FAX.027-253-7767

